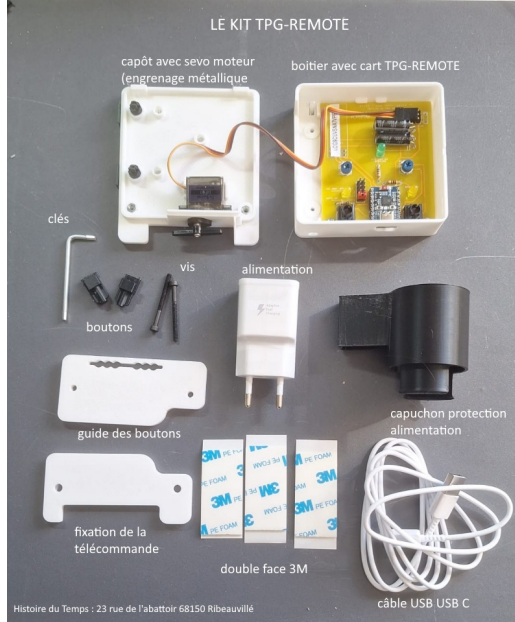




Présentation du TPG-REMOTE

TPG-REMOTE est un boîtier qui permet d'appuyer sur les boutons d'une télécommande radio. Ce boîtier est connecté en wifi à une interface web d'administration gratuite qui permet de gérer l'accès distant à cette télécommande.



À quoi sert le TPG-REMOTE

Le boîtier tempo-gache Remote permet d'appuyer sur 1 ou 2 boutons d'une télécommande radio de votre porte de garage ou de portail. Il y a aussi 2 boutons pour permettre l'accès en local au 2 boutons. L'accès distant à la télécommande peut être en service ou hors service.

Contenu de l'emballage

Si votre télécommande nous a été fourni, votre boîtier est prêt à l'emploi. Il contiendra le boîtier TPG-REMOTE avec la télécommande fixé au TPG sont alimentation USB C et une clés pour enlever la télécommande si nécessaire.

Première mise en service

Avant de paramétrer le wifi local dans le TPG-TONE, vous pouvez quand même vérifier que la télécommande appui bien sur les boutons. Que l'emplacement choisi permet à la télécommande d'atteindre le récepteur et d'ouvrir la porte ou portail en question. e boîtier peut être fournis par votre électricien ou bien vous avez commandé un kit TPG après nous avoir contacté afin de s'assurer de la compatibilité de l'interphone avec la solution proposé. Les Kits comprennent toujours :

La carte TPG REMOTE

Chaque bouton de la télécommande est associé à un bouton bouton A, une Led jaune et un potentiomètre de réglage de la profondeur appuyé. La led vert permet de savoir si l'appui distant sur les boutons est autorisé ou pas.

Positions de cavalier

- 1 : mode **wifi AP** : led multicolore en bleu
- 2 : initialisation du mot de **passé admin** de l'interface.
- 3 : une fois appuyé sur un bouton, le doigt appui plus longtemps pour avoir le temps de faire le **réglage de hauteur** à l'aide du potentiomètre bleu associé au bouton.

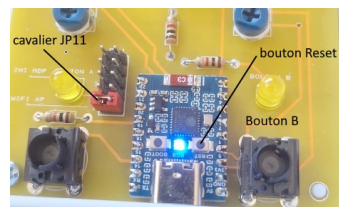
Enregistrement de votre WIFI

TPG-REMOTE utilise votre connexion wifi pour se connecter à l'interface admin et client. Le TPG doit donc enregistrer le SSID et le mot de passe du wifi. Pour se faire le TPG-REMOTE doit être en mode WIFI AP. Préparer avant l'installation, les paramètres de votre wifi. Assurez-vous que le wifi 2,4Ghz est bien activé.

Connexion Wifi : mode Wifi AP

Le cavalier doit être en 1 : wifi AP Appuyer simultanément sur le bouton reset et le bouton B. Attendez que le voyant passe au bleu. Utiliser votre téléphone et rechercher dans les wifi le ssid : TPG-REMOTE, une fois connecté à ce wifi, utiliser un navigateur et taper l'adresse suivante : **192.168.4.1**

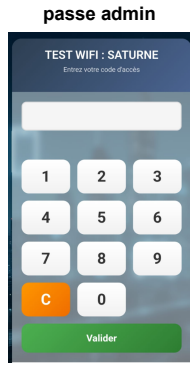
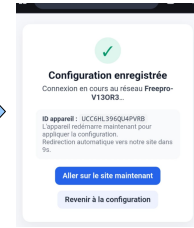
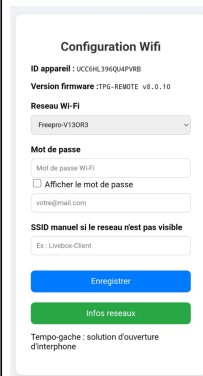
Pensez à enlever le cavalier JP11 après



Notice TPG-REMOTE

Actionner votre télécommande à distance

192.168.4.1



Code administrateur

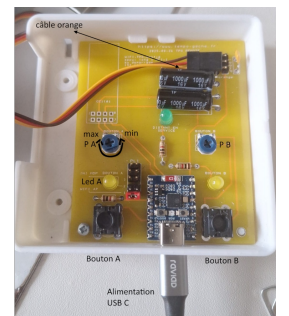
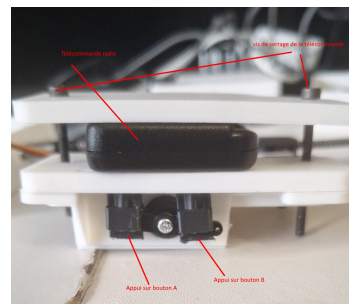
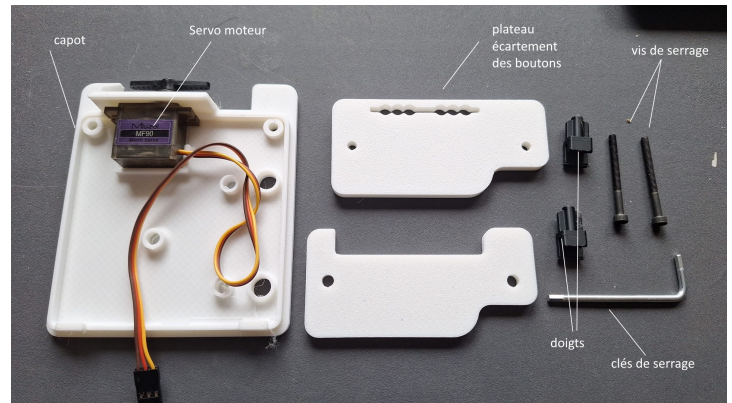
Un code admin a été défini et transmis. Il peut être modifier à partir de l'interface admin ou bien si le code est perdu :
 - Avec la **procédure PL12** : un email sera automatiquement envoyé avec un QR code et le mot de passe admin. Par exemple si vous le faites le **18-décembre-2026** alors le code sera le : **18122026**.
 - En nous contactant

Tous les codes sont composés uniquement de chiffre. Le code admin permet de personnaliser et de contrôler votre TPG-REMOTE à distance. Vous pouvez choisir le mode TPG ou TIMER. Et activer ou pas le mode ouverture à distance. Le titre du tempo-gache et les instructions d'arrivés peuvent être modifié. Vous pourrez entre autre, ajouter des utilisateurs, changer le mot de passe Service, Admin. Et voir l'historique des Log.

Fixation de la télécommande radio

le TPG Remote doit être positionné dans un endroit où la porté Wifi et la porté radio de la télécommande soit bonne.

Le réglage mécanique de la télécommande sur le TPG remote peut être testé simplement avec le doigt en appuyant sur le bouton qui appui sur la télécommande. Le blocage se fait à l'aide de 2 vis têtes H. un clés est fournis avec.



Tests manuels

Laissez le boîtier ouvert, vous aurez besoin d'effectuer les réglages sur les potentiomètre. Les premiers tests peuvent se faire en appuyant sur le doigt qui appui sur le bouton et voir si le voyant de la télécommande s'allume.

Réglage de position et enfoncement

Chaque bouton A et B est associé à un potentiomètre PA et PB qui permet de régler la position "appuyé". Réglage minimum (à fond Anti-horaire) le doigt ne bouge pas en cas d'action. Réglage Maxi le bras bouge de 30 degrés.

Initialiser le mot de passe admin :

Cavalier en **PL12, éteindre**, allumer en restant **appuyé** sur le bouton poussoir du TPG et attendre que le voyant rouge s'allume .
 Vous recevez un mail avec le mot de passe admin et le lien pour ce connecté à l'interface admin.
 Le **mot de passe** sera la **date du jour** : **18122025** par exemple pour le 18 dec 2025
 x

Le digicode virtuel

C'est le point d'entrée pour l'admin mais aussi les différents utilisateurs.
 Si vous n'avez pas de code admin alors faite la procédure pour initialiser le code admin (que des chiffres)
 Prenez le temps de parcourir les différents onglets .

L'admin :

Permet de tout configurer et superviser

Le service

Un code pin sans durée de limitation

Les utilisateurs

Un code par utilisateur avec une durée de validité

L'interface utilisateur

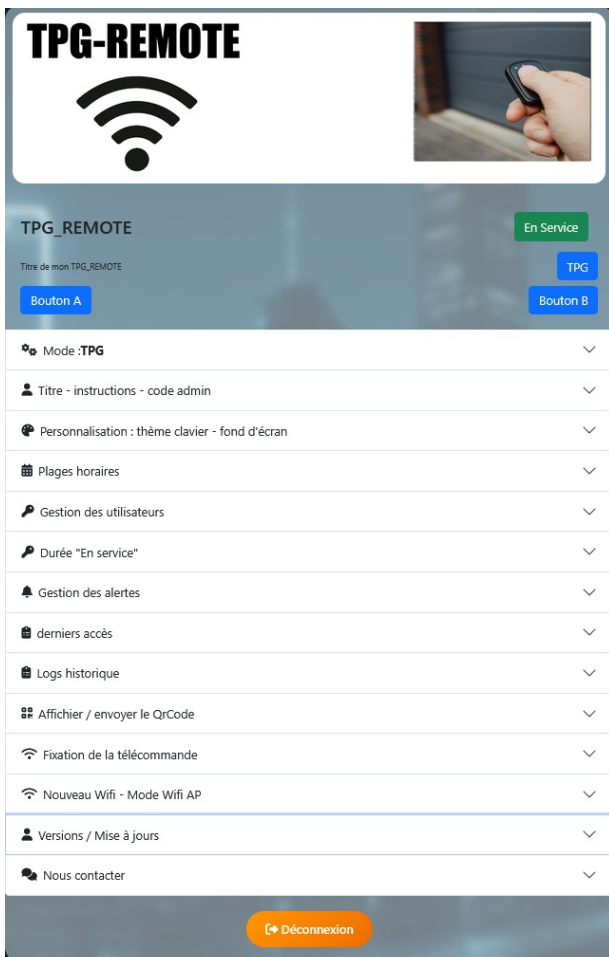
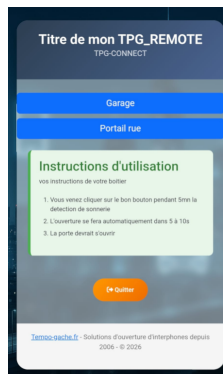
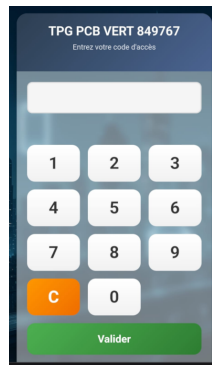
Une fois que l'utilisateur a tapé le bon code sur le clavier, il arrive sur cette page .
 Il pourra alors ouvrir la porte associé à l'un des 2 boutons , ici Garage ou Portail rue.

Le code utilisateur est associé à un contact avec un début et une fin de validité.

Le code service n'a pas de limite dans le temps

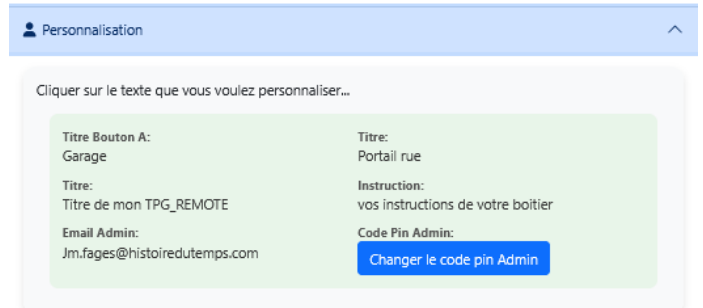
L'interface admin :

Elle est composée de différents lignes, cliquer pour une ligne pour ouvrir l'onglet.
 L'aide est incluse aussi dans l'interface admin .
 Vous pouvez mettre en service l'appui distant de bouton ou pas .
 Vous avez aussi un bouton A et B, si vous appuyez dessus, quelques secondes après le bouton de la télécommande sera actionné
 Il existe un mode Timer ou vous pourrez autoriser l'action distante selon des plages horaires hebdomadaire .



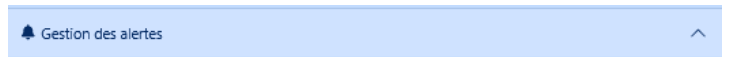
Personnalisation

Cliquer sur le texte que vous voulez changer. Le titre apparait toujours sur le digicode, ne pas afficher d'informations confidentielles .
 Les instructions apparaissent seulement si la personne à taper le bon code.



Gestion des alertes

Vous pouvez être averti par mail d'un changement ou d'un événement en cliquant sur la cas à coché .
 Attention, trop de message, trop d'information tu l'informations .
 Vous retrouvez les événements dans les logs de toutes façon .



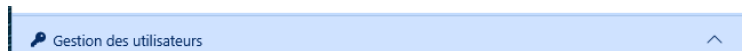
Envoi un email à Jm.fages@histoiredutemps.com un email d'alerte si un événement coché ce produit :

- deconnexion au réseau du TPG (ping) vérification toutes les 5mn
- re-connexion au réseau du TPG (ping) vérification toutes les 5mn
- Appui distant sur le bouton A
- Appui distant sur le bouton B
- Mauvais mot de passe
- Mot de passe utilisateur saisie
- Mot de passe service saisie
- Mot de passe admin saisie
- Nouveau enregistrement sur une box Wifi

Prêt

Gestion des utilisateurs

Vous pouvez créer plusieurs utilisateur avec différentes stratégie, soit changer le code à chaque fois, soit créer plusieurs profils .



Gestion des utilisateurs

[Ajouter un utilisateur](#)

Filtrer par statut :

Tous

Nom	Mobile	Email	PIN	Période	Statut	Mail	Actions
JEAN-MARC FAGES	0616185397	jm.fages@histo...	22021968	2026-03-02 10:00 → 2026-04-30 10:00	Expire	undefined	Modifier Supprimer Envoyer mail